

**Celeiro comienza a crear su cantera de tripulantes formándolos en sus barcos
Enseñará y contratará a alumnos de dos nuevos ciclos de FP de puente y
máquinas en la Laboral de Culleredo**



SERVIZOS DO CENTRO

As nosas instalacións ofrecen os seguintes servizos:

BIBLIOTECA



O centro conta cunha biblioteca para préstamos de libros, sala de traballo en grupo e oito ordenadores para faceres os



ESCOLA OFICIAL DE IDIOMAS

Contamos cunha sección da EOI onde poderás cursar e ampliar os teus coñecementos en inglés.



RESIDENCIA ESTUDANTIL

Ao carón da Laboral está o Centro Residencial Docente, onde podes aloxarte en réxime de internado.



COMEDOR

Pódense comprar tickets para o comedor na conserxería da Residencia. Ao final do corredor do comedor está o "Espazo Tupper" onde podes comer coa comida que traías da casa e quentala.



ZONA WIFI

A rede está dispoñible para calquera membro da comunidade educativa. É unha rede aberta, sen contrasinal.



CENTRO DEPORTIVO

O centro conta cunha ampla zona de instalacións deportivas.

SECRETARÍA

A Secretaría atópase no hall do edificio.

O horario de atención ao público é:

De luns a venres: de 09:30 h a 13:30 h.

Presta, entre outros, os seguintes servizos:

- Recepción de documentos para o seu rexistro e tramitación.
- Atención personalizada de calquera consulta sobre procesos administrativos no ámbito educativo.
- Xestión de expedientes personais.
- Expedición de certificados relacionados coa situación académica.

CONSERXERÍA

A Conserxería está aberta de luns a venres en horario de 8:30 h a 22:30 h.

A Conserxería presta, entre outros, os seguintes servizos:

- Información sobre a localización das dependencias do edificio.

ONDE ESTAMOS



IES UNIVERSIDADE LABORAL
Rúa Salvador Allende s/n
15670 Culleredo



881 960 820 - 881 960 880



Correo: info@ulaboral.eu



<http://ulaboral.eu>



Universidade Laboral Culleredo



@iesULaboral

OFERTA EDUCATIVA

IES
UNIVERSIDADE
LABORAL
CULLEREDO



INSTITUTO DE EDUCACIÓN SECUNDARIA
UNIVERSIDADE LABORAL

BAC

• Bacharelato

- Modalidade de Humanidades e Ciencias Sociais
- Modalidade de Ciencias

• Educación Secundaria para Persoas Adultas

ESA

• Dous cursos académicos con catro módulos de duración cuadrimestral. Cada un organízase en tres campos de coñecemento: ámbito de comunicación, ámbito de sociedade e ámbito



ENERXÍA E AUGA



ACTIVIDADES FÍSICAS E DEPORTIVAS



ELECTRICIDADE E ELECTRÓNICA



INSTALACIÓN E MANTEMENTO



HOSTELERÍA E TURISMO



ACTIVIDADES MARÍTIMO-PESQUEIRAS

Todos os ciclos formativos ofértanse en réxime ordinario, agás os indicados entre parénteses.

ENERXÍA E AUGA (ENA)

- **Ciclo Superior:** Eficiencia enerxética e enerxía solar térmica.
- **Ciclo Superior:** Enerxías renovables.

ACTIVIDADES FÍSICAS E DEPORTIVAS (AFD)

- **Ciclo Superior:** Ensinanza e animación socio-deportiva
- **Ciclo Superior:** Técnico Deportivo en Fútbol.
- Técnico Deportivo Superior en Fútbol.

ELECTRICIDADE E ELECTRÓNICA (EE)

- **Formación Profesional Básica:** Electricidade e electrónica.
- **Ciclo Medio:** Instalacións Eléctricas e Automáticas.
- **Ciclo Medio:** Instalacións de Telecomunicacións.
- **Ciclo Superior:** Sistemas Electrotécnicos e Automatizados.
- **Ciclo Superior:** Sistemas de Telecomunicacións e Informáticos. (Réxime para persoas adultas en modalidade presencial: Modular).

INSTALACIÓN E MANTEMENTO

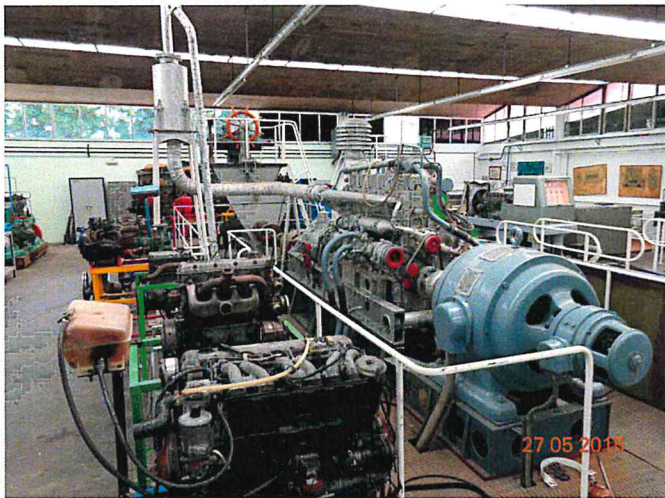
- **Formación Profesional Básica:** Fabricación e montaxe.
- **Ciclo Medio:** Instalacións Frigoríficas e de Climatización.
- **Ciclo Medio:** Instalacións de Producción de Calor. (Réxime para persoas adultas en modalidade presencial: Modular)*.
- **Ciclo Medio:** Instalacións Frigoríficas e de Climatización. (Réxime para persoas adultas en modalidade presencial: Modular)*.
- * Estes ciclos ofértanse en itinerarios que posibilitan acadar as dúas titulacións en tres cursos académicos, máis a Formación en Centros de Traballo.
- **Ciclo Superior:** Mecatrónica Industrial
- **Ciclo Superior:** Mantemento de Instalacións Térmicas e de Flúidos.
- **Ciclo Superior:** Prevención de Riscos Profesionais.

HOSTELERÍA E TURISMO (HOT)

- **Formación Profesional Básica:** Aloxamento e Lavandaría

ACTIVIDADES MARÍTIMO-PESQUEIRAS (AMP)

- **Formación Profesional Básica:** Actividades marítimo-pesqueiras.
- **Ciclo Medio:** Mantemento e control de maquinaria de buques e embarcacións. Ordinario + Dual
- **Ciclo Medio:** Navegación e Pesca de Litoral. Ordinario + Dual
- **Ciclo Superior:** Transporte Marítimo e Pesca de Altura.
- **Ciclo Superior:** Organización do Mantemento de Maquinaria de Buques e Embarcacións



27 05 2015



27 05 2015



27 05 2015

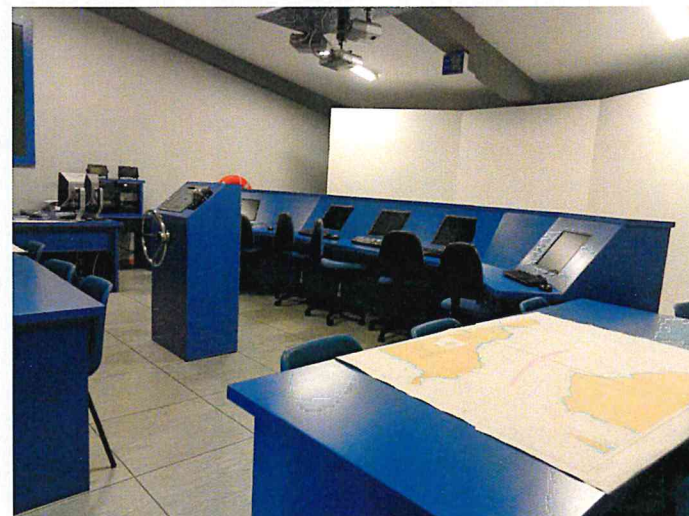
AULA - TALLER NAVAL



AULA DE PESCA



SIMULADOR DE NAVEGACIÓN



SIMULADOR DE NAVEGACIÓN



XUNTA DE GALICIA
CONSELLERÍA DE CULTURA, EDUCACIÓN
E ORDENACIÓN UNIVERSITARIA



IES
UNIVERSIDADE LABORAL



Ciclos de grao medio da familia Marítimo pesqueira

- Navegación e pesca de litoral
- Mantemento e control de maquinaria de buques e embarcacións.

I.E.S. UNIVERSIDADE LABORAL

Rúa Salvador Allende, s/n 15670 Culleredo A Coruña

INFORMACIÓN E RESERVA:

Teléfono: 881 96 08 20

Ou na secretaría do centro

<http://www.edu.xunta.gal/centros/iesuniversidadelaboralcoruna/>

CRD CENTRO RESIDENCIAL DOCENTE

Rúa Salvador Allende, nº 13 15174 Culleredo A Coruña

Teléfono 981 66 78 36

<http://www.edu.xunta.es/centros/credocoruna/>

FORMACIÓN PROFESIONAL DUAL

Finalidade e obxectivos da Formación profesional dual.

É unha modalidade de formación profesional que ten como finalidade a cualificación profesional das persoas nun réxime de alternancia de actividade laboral nunha empresa coa actividade formativa nun centro educativo.

A FP dual integra os tres piares que sustentan o proceso de formación dun profesional: formación curricular (específica do ciclo), traballo na empresa e formación complementaria (específica para os procesos produtivos da empresa), combinando a asistencia do alumnado no centro educativo coa súa formación e o seu traballo na empresa.

Duración

Os ciclos formativos distribúense en dous anos cunha duración total de 2000 horas, das cales un mínimo do 33% serán na empresa. O alumno permanecerá no centro ata febreiro ou marzo e logo irá a empresa para finalizar o proceso formativo.

O período na empresa conta como días de mar para a obtención dos correspondentes títulos profesionais.

Persoas destinatarias.

- Ten entre 18 e 29 anos.
- Cumprir os requisitos de acceso ao ciclo medio.
- Carecer da cualificación profesional relacionada co obxecto do proxecto.
- Non ter realizado con anterioridade outra FP dual.
- Non ter superado ningún módulo do ciclo agás no caso de validacións doutro ciclo.

<http://www.edu.xunta.es/fp/formacion-profesional-dual-en-galicia>

NOVIDADE

O IES Universidade Laboral xunto cos armadores integrantes da entidade [Porto de Celeiro](http://puertodeceleiro.es/) (<http://puertodeceleiro.es/>) inician no curso académico 2018/19 os seguintes ciclos de grao medio da familia marítimo pesqueira na modalidade dual:

- ✓ *Navegación e pesca de litoral (Ponte)*
- ✓ *Mantemento e control de maquinaria de buques e embarcacións (Máquinas)*

Nos seguintes enlaces poderá ampliar información sobre cada un deles respectivamente

<http://www.edu.xunta.es/fp/mmap03>

<http://www.edu.xunta.es/fp/mmap04>

Esta oferta educativa é única en toda España con garantía total de inserción laboral. O sector pesqueiro actualmente ten unha demanda importante de traballadores cualificados. Porto de Celeiro pioneiro nesta iniciativa está en pleno auge cumprindo os mais altos estándares de calidade, certificado de pesca sostible, renovación da flota de barcos, mellora das condicións de traballo e da xestión do porto.

Esta entidade implicase na formación e cualificación de traballadores de recoñecido prestixio a nivel internacional para acadar o máximo nivel de excelencia.

Vantaxes de estudar na modalidade dual

- Contrato de formación e aprendizaxe.
- Alta na Seguridade Social.
- Remuneración dende o inicio do período de formación.
- Remuneración segundo convenio.
- Maior facilidade de inserción laboral.

ADMISIÓN E MATRÍCULA

O prazo de presentación de solicitudes será desde o día 25 de xuño ata as 13.00 horas do día 3 de xullo de 2018.

<http://www.edu.xunta.es/fp/admision-fpdual>

Documentación a presentar

- As persoas interesadas presentarán unha única solicitude para dual, utilizando o formulario normalizado do [anexo I](#), que se entregará nun dos centros que figuran na [Oferta clasificada por concello](#), preferentemente no centro onde se oferte o ciclo para o que solicita admisión (IES Universidade Laboral, concello de Culleredo). A solicitude irá dirixida á dirección do centro educativo. Ademais tamén poderán realizar conxuntamente a solicitude de admisión no réxime ordinario ou calquera outro para aumentar as posibilidades de obter praza no ciclo.
- Copia do DNI ou documento de identificación.
- Se estudou fóra de Galicia, certificación académica ou proba de acceso.
- Currículo en formato [Europass](#).
<https://europass.cedefop.europa.eu/es/documents/curriculum-vitae>

Anexo I: http://www.edu.xunta.es/fp/webfm_send/7658

Os alumnos matriculados poden obter residencia no Centro Residencial Docente da Coruña situado dentro do recinto escolar da Universidade Laboral.



IES UNIVERSIDADE LABORAL

Rua Salvador Allende s/n / CP: 15670 - Culleredo

Correo electrónico: info@ulaboral.eu

Tif: 881960820



IES UNIVERSIDADE LABORAL

Rua Salvador Allende s/n / CP: 15670 - Culleredo

Correo electrónico: info@ulaboral.eu

Tlf: 881960820



IES UNIVERSIDADE LABORAL

Rua Salvador Allende s/n / CP: 15670 - Culleredo

Correo electrónico: info@ulaboral.eu

Tif: 881960820



IES UNIVERSIDADE LABORAL

Rua Salvador Allende s/n / CP: 15670 - Culleredo

Correo electrónico: info@ulaboral.eu

Tlf. 881960820

A photograph of a laboratory classroom. In the foreground, a white microscope is prominently displayed on a desk, next to a blue power supply unit and an orange box. The room contains several other desks, each with a desk lamp and various laboratory equipment. Large windows in the background provide natural light. The overall atmosphere is that of a well-equipped educational facility.

IES UNIVERSIDADE LABORAL

Rua Salvador Allende s/n / CP: 15670 - Culleredo

Correo electrónico: info@ulaboral.eu

Tif: 881960820



IES UNIVERSIDADE LABORAL

Rua Salvador Allende s/n / CP: 15670 - Culleredo

Correo electrónico: info@ulaboral.eu

Tlf: 881960820

AULA TRABAJO COLABORATIVO



IES UNIVERSIDADE LABORAL

Rua Salvador Allende s/n / CP: 15670 - Culleredo

Correo electrónico: info@ulaboral.eu

Tif: 881960820



An aerial photograph of a coastal city, likely Culleredo in Galicia, Spain. The foreground shows a university campus with several large, modern buildings and green spaces. A large, winding bay or estuary dominates the middle ground, with a bridge crossing it. The background features a densely populated urban area built on a hillside, overlooking the sea. The sky is clear and blue.

IES UNIVERSIDADE LABORAL

Rua Salvador Allende s/n / CP: 15670 - Culleredo

Correo electrónico: info@ulaboral.eu

Tlf: 881960820



IES UNIVERSIDADE LABORAL

Rua Salvador Allende s/n / CP: 15670 - Culleredo

Correo electrónico: info@ulaboral.eu

Tlf: 881960820

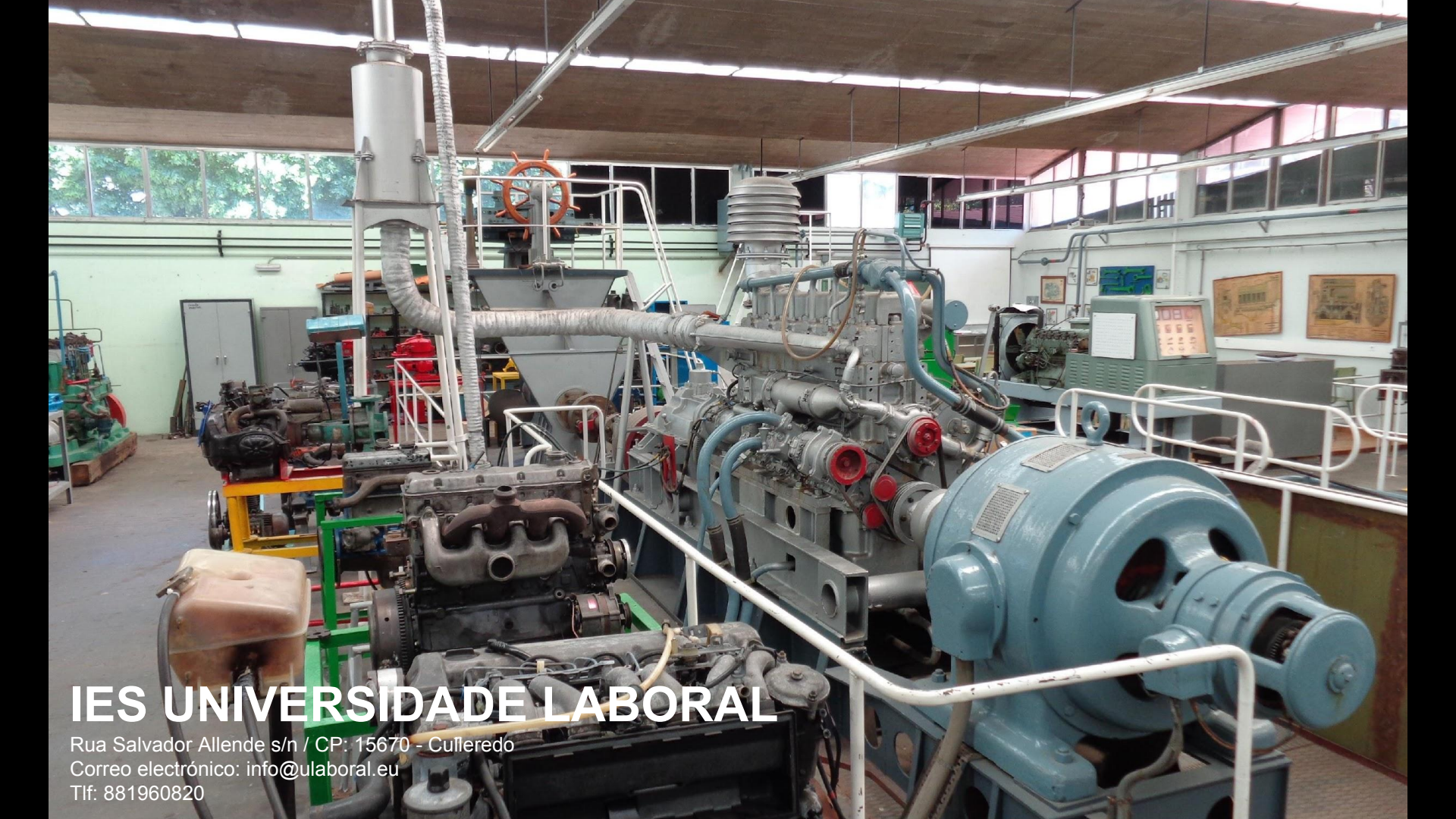
A photograph showing a series of photovoltaic solar panels mounted on a metal frame on a grassy roof. To the left is a building with a large glass facade. In the background, there are trees and other buildings under a clear sky.

IES UNIVERSIDADE LABORAL

Rua Salvador Allende s/n / CP: 15670 - Culleredo

Correo electrónico: info@ulaboral.eu

Tlf: 881960820



IES UNIVERSIDADE LABORAL

Rua Salvador Allende s/n / CP: 15670 - Culleredo

Correo electrónico: info@ulaboral.eu

Tlf: 881960820



IES UNIVERSIDADE LABORAL

Rua Salvador Allende s/n / CP: 15670 - Culleredo

Correo electrónico: info@ulaboral.eu

Tlf: 881960820



IES UNIVERSIDADE LABORAL

Rua Salvador Allende s/n / CP: 15670 - Culleredo
Correo electrónico: info@ulaboral.eu
Tlf: 881960820



IES UNIVERSIDADE LABORAL

Rua Salvador Allende s/n / CP: 15670 - Culleredo
Correo electrónico: info@ulaboral.eu
Tlf: 881960820

IES UNIVERSIDADE LABORAL
Culleredo (Pontevedra)

IES UNIVERSIDADE LABORAL
Culleredo (Pontevedra)

IES UNIVERSIDADE LABORAL
Culleredo (Pontevedra)

IES UNIVERSIDADE LABORAL
Culleredo (Pontevedra)

IES UNIVERSIDADE LABORAL
Culleredo (Pontevedra)
Serpente comum
Bucapete
Nº 142 1020/087649 - 10249

IES UNIVERSIDADE LABORAL
Culleredo (Pontevedra)
Sabe vulgar
Lenguado
Nº 142 1020/087649 - 10249

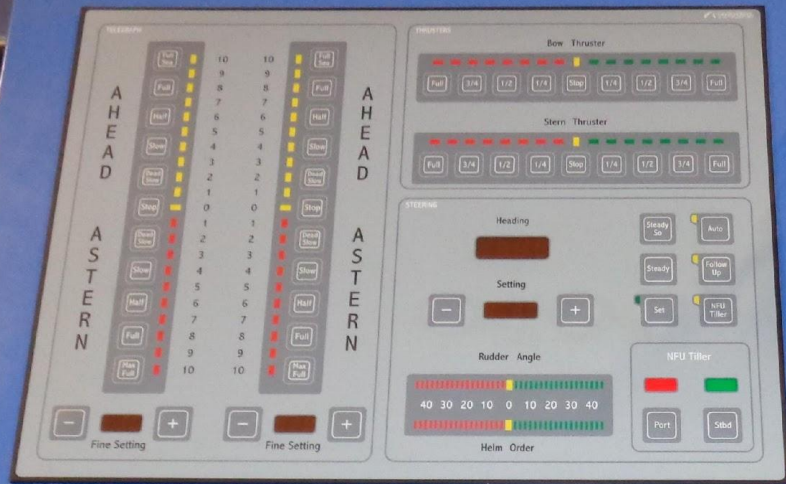


IES UNIVERSIDADE LABORAL

Rua Salvador Allende s/n / CP: 15670 - Culleredo

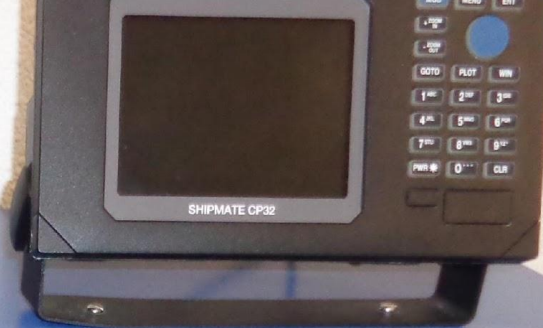
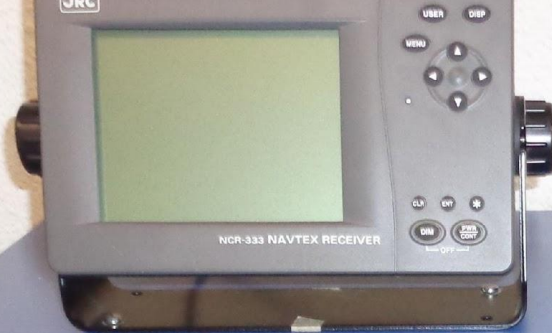
Correo electrónico: info@ulaboral.eu

Tlf: 881960820



IES UNIVERSIDADE LABORAL

Rua Salvador Allende s/n / CP: 15670 - Culleredo
Correo electrónico: info@ulaboral.eu
Tlf: 881960820



IES UNIVERSIDADE LABORAL

Rua Salvador Allende s/n / CP: 15670 - Culleredo
Correo electrónico: info@ulaboral.eu
Tif: 881960820



IES UNIVERSIDADE LABORAL

Rua Salvador Allende s/n / CP: 15670 - Culleredo

Correo electrónico: info@ulaboral.eu

Tlf: 881960820

Formación Profesional dual



UNIÓN EUROPEA
Fondo Social Europeo
O FSE inviste no teu futuro



**XUNTA
DE GALICIA**



GOBIERNO
DE ESPAÑA

MINISTERIO
DE EDUCACIÓN
Y FORMACIÓN PROFESIONAL

galicia

FP dual

Finalidade

Cualificación profesional das persoas onde a formación se comparte entre o centro educativo e as empresas nun contexto de actividade laboral real.

Dirixida a

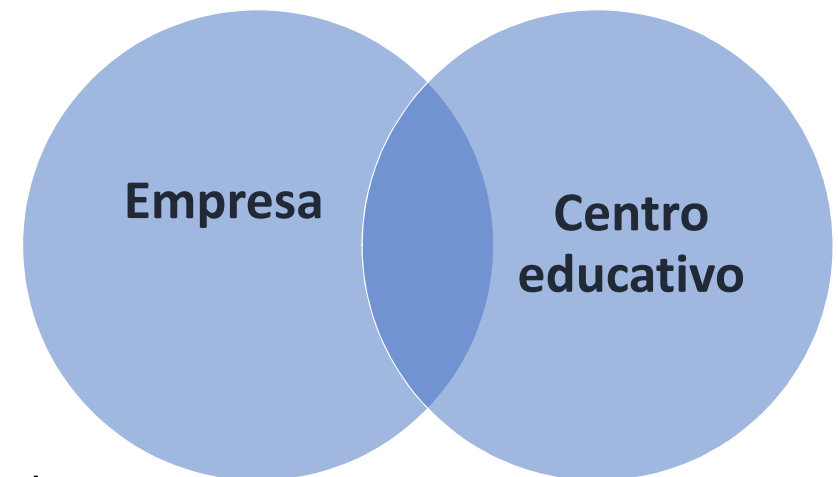
Persoas entre 18 e 29 anos.

Obxectivos principais

Inserción do alumnado.
Mellora da competitividade das empresas.

Oferta educativa

Complementar a oferta formativa existente e que ambas as modalidades coexistan.



Características

Duración do ciclo

Dous ou tres anos.

Duración da permanencia na empresa

O acordado. Mínimo 4-5 meses, ata 12 meses ou máis.

Porcentaxe mínima de formación curricular na empresa

33 % (das 2.000 horas, mínimo 660).

Actividade do alumnado na empresa

Mediante o traballo efectivo, formación curricular e outra formación.

Remuneración

Proporcional ao tempo que o alumnado dedique á actividade profesionalizadora na empresa.

Seguridade Social

Obrigatoria, é bonificada o 100 % tanto para o alumnado como para a empresa.

Oferta

Polo réxime de persoas adultas

Oferta de ciclos específica e adicional á que ten autorizada con carácter xeral o centro.

Solicitud de participación: nos mesmos prazos que no resto de ofertas.

Módulos: o alumnado cursará todos os módulos do ciclo.

Distribución de módulos por cursos: será a acordada coa empresa.

Número de alumnos/as: mínimo 12.

Polo réxime ordinario

Forma parte da **oferta ordinaria do centro**.

Solicitud de participación: no primeiro trimestre do curso.

Módulos: o alumnado cursará soamente módulos de 2º curso.

Número de alumnos/as: dependerá do número de postos de formación acadados nas empresas. Non hai número mínimo.

	FCT	FP dual	
Número de módulos	Un só módulo	Os acordados	Precisamos un programa formativo, acordado coa empresa
Resultados de aprendizaxe	Os establecidos no currículo	Os acordados por cada módulo	
Duración	A establecida na normativa	A acordada	
Avaliación	Apto/a	Numérica	Maior seguimento

Plan formativo do ciclo FP dual

- **Consensuado** entre o centro educativo e a empresa.
- **Determinar:**
 - Os RA e os CA que son susceptibles de ser alcanzados totalmente ou parcialmente na empresa.
 - Utilizar o modelo facilitado pola dirección xeral.
 - O número de horas por módulo que corresponde ao centro educativo e á empresa.
 - A distribución de módulos por curso (só no caso do réxime de persoas adultas).

Elaboración do programa formativo FP dual

Cráterios de avaliación que poden ser asumidos pola empresa	Empresa	Compartido	Centro Educativo
RA1. Prepara unha pequena superficie de terreo para a implantación de material vexetal, tendo en conta a relación das técnicas e dos medios seleccionados co tipo de solo			
▪ CA1.1. Identificáronse os tipos de solo			
▪ CA1.2. Describíronse os sistemas de roza e limpeza adecuados para cada caso			
▪ CA1.3. Identificáronse os tipos de emendas e fertilizantes, e o seu método de aplicación			
▪ CA1.4. Interpretáronse etiquetas normalizadas de contidos, manipulacións e conservación			
▪ CA1.5. Recoñecéronse as ferramentas e a maquinaria adecuadas para a preparación do terreo, e as necesidades do seu mantemento			
▪ CA1.6. Clasificáronse os labores de preparación do terreo segundo o obxectivo establecido			
▪ CA1.7. Realizouse o roza e a limpeza do terreo con anterioridade ao labor de preparación			
▪ CA1.8. Fertilizouse o terreo en función das necesidades, tendo en conta as normas de utilización dos fertilizantes			
▪ CA1.9. Realizáronse os labores de limpeza e mantemento básico das ferramentas, maquinaria e instalacións utilizadas para a preparación do terreo			
▪ CA1.10. Identificáronse os riscos laborais e ambientais, así como as medidas para a súa prevención			

O número de CA susceptibles de seren adquiridos polo alumnado de forma completa na empresa ou no centro educativo determina o número de horas que:

- Se imparten no centro educativo.
- Pasan a formar parte do programa formativo na empresa.

Convenios marcos e acordos específicos de colaboración

Polo réxime de persoas adultas

Convenio marco de colaboración entre a Consellería de Educación, Universidade e FP e as empresas.

Iniciativa: centros educativos, servizos centrais da Consellería, empresas, institucións, etc.

Asinado pola persoa titular da consellería e as empresas.

Tramitación en servizos centrais, antes do mes de xuño de cada ano.

Acordo específico de colaboración entre o centro educativo e as empresas.

Polo réxime ordinario

Acordo específico de colaboración entre o centro educativo e as empresas.

Iniciativa: centros educativos, empresas, institucións, etc.

Asinado pola persoa titular do centro educativo.

Tramitación antes do inicio da actividade formativa do alumnado.

Acordos específicos dos centros FP dual

- **Asinante:** o director ou a directora do centro educativo.
- **Procedemento:** un acordo por cada grupo de alumnado que realice a formación nun centro de traballo. Igual que na FCT.
- **Inclúe:** a identificación do alumnado dos módulos profesionais obxecto da formación, e o titor ou a titora do centro de traballo.
- **Obtención:** na aplicación www.edu.xunta.es/fct
- **Remisión:** aos servizos de inspección educativa 15 días antes do inicio da actividade.

Avaliación do alumnado

FP dual

- **Responsable:** o profesorado dos módulos profesionais do centro educativo, tendo en conta as achegas das persoas expertas da empresa e o resultado das actividades desenvolvidas nesta.
- **Seguimento do alumnado:** a través do plan de formación individualizado.
 - A empresa emitirá por cada módulo unha valoración de favorable ou non favorable (**non é unha avaliación**)

Valoración empresa

Favorable

Non favorable

Plan de formación individualizado FP dual

- 1. Elaboración:** na aplicación de programación.
 - Crearase unha unidade didáctica de **formación en empresa** cos RA e os CA determinados coa empresa na elaboración do programa formativo.

Módulo profesional MP1564: Calidade da auga

Unidades didácticas * UD1 - Formación en empresa. Seleccionar Unidade

Estado inicial ▾

Secuencia	Actividades e obxectivos específicos	Descrición	Duración (sesións)
A1	Actividades na empresa.	Actividades que se desenvolverán na empresa.	20,0
O1.1 Interpretar aspectos relacionados ca calidade da auga			
Duración total			20,0

RA, CA, BC e contidos			A1	Notas
RA 2	Toma mostros de auga e define as características do proceso seguido pa	...	<input checked="" type="checkbox"/>	
CA 2.1	Planificáronse as etapas do proceso básico do control de calidade da toma	...	<input checked="" type="checkbox"/>	
CA 2.2	Seleccionouse o punto de toma de mostra considerando os principais fact	...	<input checked="" type="checkbox"/>	
CA 2.3	Identificáronse os elementos clave na cadea de custodia da mostra	...	<input checked="" type="checkbox"/>	
CA 2.4	Seleccionáronse os procesos de recollida correspondentes para cada tipo	...	<input checked="" type="checkbox"/>	

Plan de formación individualizado FP dual

2. **Obtención:** a través da aplicación www.edu.xunta.es/fct

PLAN INDIVIDUALIZADO DE FP DUAL

Alumno/a [Redacted]		Período 16/01/2017 - 26/06/2017
Denominación da ensinanza (A)-Dirección de servizos de restauración	Código da ensinanza ZSHOT05	
Centro de traballo PARADORES DE TURISMO DE ESPAÑA S.A.	Titor/a centro de traballo [Redacted]	
Centro educativo CIFP [Redacted]	Profesor/a titor/a [Redacted]	

Capacidades terminais/resultados de aprendizaxe e actividades formativas/criterios de avaliación.

Desmarcar aquelas que non van ser realizadas

Plan de formación individualizado

FP dual

- Porase ao dispor do/da titor/a da empresa.
- Marcará que CA foron adquiridos polo alumno ou a alumna durante o período de estancia na empresa.

Módulo: Gastronomía e nutrición

RA1 Identifica tendencias gastronómicas, para o que analiza os seus principios e as súas características. **Adquirida**

- | | |
|---|--------------------------|
| <input checked="" type="checkbox"/> CA1.1 Recoñeceuse a procedencia do termo gastronomía . | <input type="checkbox"/> |
| <input checked="" type="checkbox"/> CA1.2 Identificáronse os feitos máis salientables relacionados coa gastronomía. | <input type="checkbox"/> |
| <input checked="" type="checkbox"/> CA1.3 Identificáronse e caracterizáronse as publicacións e os autores relacionados coa gastronomía. | <input type="checkbox"/> |
| <input checked="" type="checkbox"/> CA1.4 Recoñecéronse eventos e distincións gastronómicas de relevancia. | <input type="checkbox"/> |
| <input checked="" type="checkbox"/> CA1.5 Recoñecéronse e caracterizáronse os movementos e as correntes culinarias, así como os seus principais representantes. | <input type="checkbox"/> |
| <input checked="" type="checkbox"/> CA1.6 Recoñecéronse e caracterizáronse as tendencias e as correntes gastronómicas actuais. | <input type="checkbox"/> |
-

Alumnado de 2º curso

FP dual

- **Instruccions para o curso 2018-2019:** incluídas na resolución de desenvolvemento de ciclos.
- **Acordos:** serán realizados polo centro educativo coas empresas interesadas.
 - Incluirá a remuneración do alumnado.
- **Período na empresa:** de xaneiro a xuño.
- **Selección do alumnado:** novembro-dicembro.
- **Actividades de reforzo:** de abril a xuño no centro educativo, en datas acordadas entre o centro e a empresa.

Alumnado de 2º curso

Matrícula en Xade

- O alumnado seleccionado para participar en FP dual debe ser matriculado en Xade, nun grupo específico, indicando asistencia “FP dual”.

Quenda Asistencia

- **Moi importante:** realizar o grupo antes de realizar a 1º avaliación, xa que logo de pechadas as actas o Xade non deixa modificar a matrícula.

Vínculo do alumando coa empresa

Polo réxime de persoas adultas

Por contrato de formación e aprendizaxe.

Remuneración: a establecida legalmente.

Por bolsa.

Remuneración: con carácter xeral, non poderá ser inferior á metade da contía do salario mínimo interprofesional.

Polo réxime de ordinario

Por bolsa.

Remuneración: con carácter xeral, non poderá ser inferior á metade da contía do salario mínimo interprofesional.

Xestión da bolsa

- A alta na Seguridade Social e a remuneración do alumnado, pode ser realizada:
 - Directamente pola empresa, como un/unha traballador/a máis da empresa.
 - Ou través dunha entidade colaboradora.
 - A Consellería ten establecidos protocolos de colaboración coa Fundación Empresa Universidade (FEUGA) e a Fundación Universidade da Coruña (FUAC), para actuar como entidades colaboradoras da Consellería e das empresas.

Xestión da bolsa

- A entidade colaboradora emitirá unha factura mensual á empresa en concepto de xestión da bolsa e da remuneración do alumno ou da alumna.

- No caso de FEUGA o custo de xestión da bolsa é de 48,33 EUR.

Conceptos:

- Seguro da accidentes: 3,33 EUR.
- Asesoría: 10,00 EUR.
- Xestión de FEUGA: 35 EUR.
- Seguridade social: 0,00 EUR (RDL 8/2014)
- Retención o alumnado: 0,00 EUR.

Alta e cotización á Seguridade Social

- **Seguridade Social:** o alumnado que desenvolve un proxecto de FP dual debe estar dado de alta no réxime xeral da SS.
- **A obriga de inscrición** corresponde:
 - Á empresa.
 - Ou á entidade xestora do programa de bolsas (FEUGA).
- **A cotización** do alumnado **inclúe** os conceptos de:
 - **Continxencias comúns** (doenza ou accidente non laboral).
 - **Continxencias profesionais** (doenza profesional ou accidente laboral).

Doenza común (IT) ou accidente non laboral

Continxencias comúns

- A competencia para emisión dos partes de baixa, confirmación e alta é a través dos/das médicos/as de atención primaria.
- Para ter dereito a esta prestación será necesario ter acreditado previamente un período mínimo cotizado de 180 días.

Continxencias profesionais

- A **xestión** das continxencias profesionais **encoméndase**:
 - Xeralmente, **a unha mutua** de accidentes de traballo e doenzas profesionais colaboradora do INSS.
- As prestacións económicas e as sanitarias serán asumidas pola mutua.
- Non hai período mínimo de cotización para ter dereito ás prestacións.

Accidentes de traballo

- Enténdese por accidentes de traballo:
 - Calquera lesión corporal que o/a traballador/a sufra con ocasión ou por consecuencia do traballo que se execute por conta allea, en concreto:
 - As lesións que sufra a persoa que desenvolve a actividade produtiva **durante o tempo de traballo e no lugar do traballo.**
 - Accidente sufrido **no desprazamento *in itinere*:**
 - Para realizar unha actividade encomendada pola empresa.
 - Na ida ou volta ao domicilio.

Xestión de accidentes

- O centro.
 - Solicitarlle á empresa información acerca da mutua coa que se formalizará a protección das persoas.
 - Encargarase de transmitir a información ao alumnado sobre a mutua, e o procedemento para seguir en caso necesario.
- No momento do accidente deberase cubrir o volante asistencial para acudir á mutua de accidentes.
 - O alumno ou a alumna deberano notificar (coa colaboración do centro):
 - A FEUGA, se a bolsa é xestionada por FEUGA.
 - Á empresa, se a bolsa é xestionada por empresa.

Xestión de accidentes

- O alumnado acudirá aos centros concertados pola mutua de accidentes.
- No caso dunha **urxencia vital**, deberase acudir ao centro hospitalario máis próximo.

Formación Profesional dual

Inserción laboral



UNIÓN EUROPEA
Fondo Social Europeo
O FSE inviste no teu futuro



**XUNTA
DE GALICIA**



GOBIERNO
DE ESPAÑA

MINISTERIO
DE EDUCACIÓN
Y FORMACIÓN PROFESIONAL

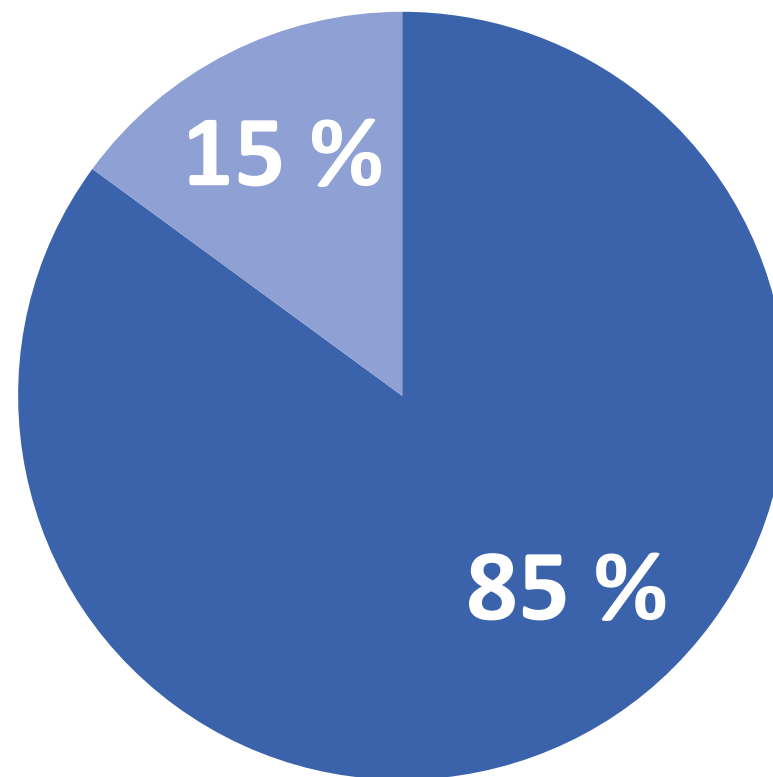
galicia

En que situación laboral se atopa neste momento?

Buscando emprego	Estudando	Na última semana traballou polo menos unha hora	Outros	Traballando como mínimo 20 horas semanais de xeito estable	Total
5,75 %	1,15 %	1,15 %	2,30 %	89,66 %	100,00 %

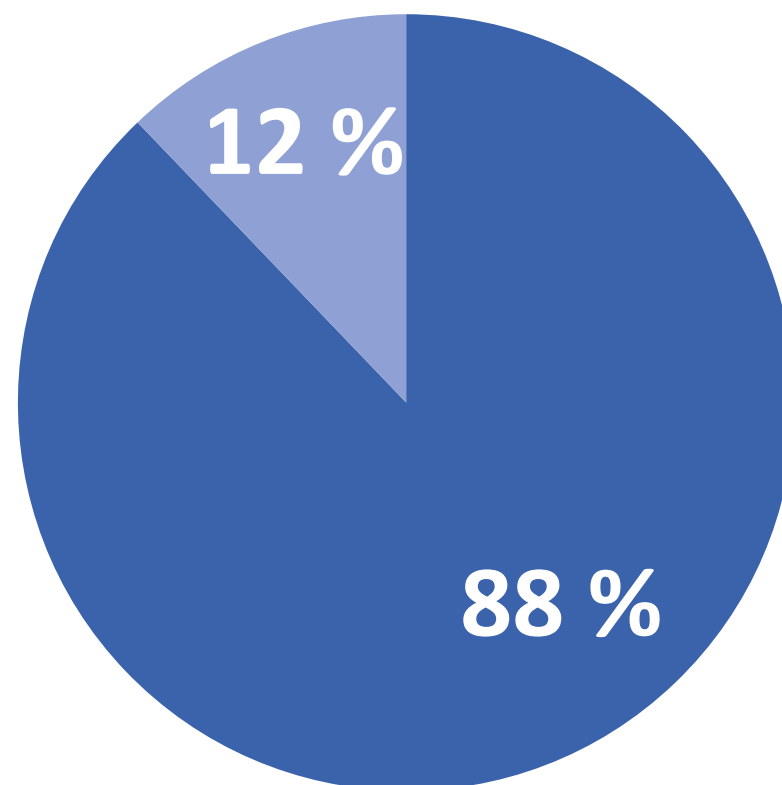
Recibiu
algunha
oferta de
emprego por
parte da
empresa na
que
desenvolveu o
proxecto de
FP dual?

- Si
- Non

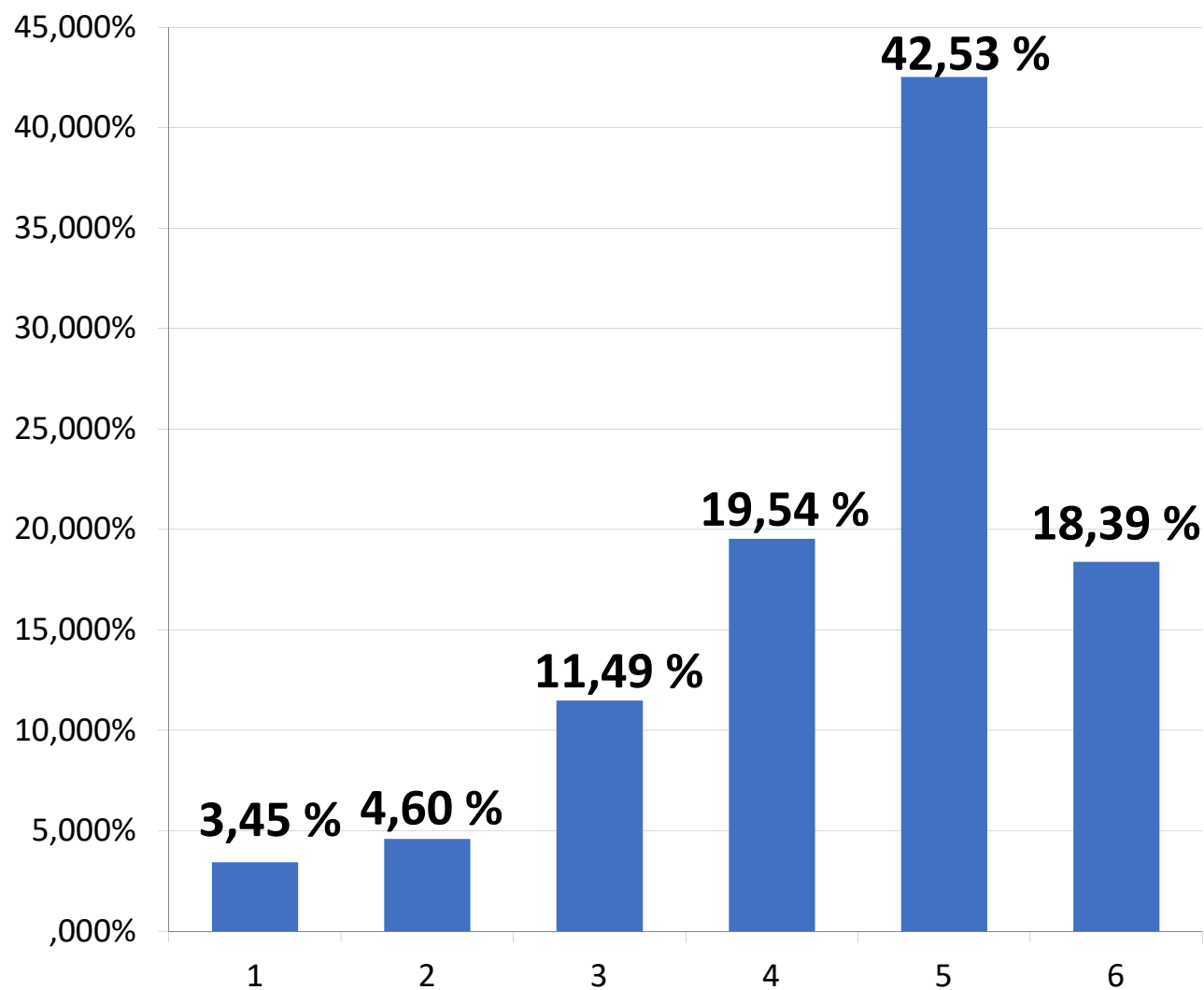


Aceptou
vostede a
oferta de
emprego da
empresa onde
realizou o
proxecto de
FP dual?

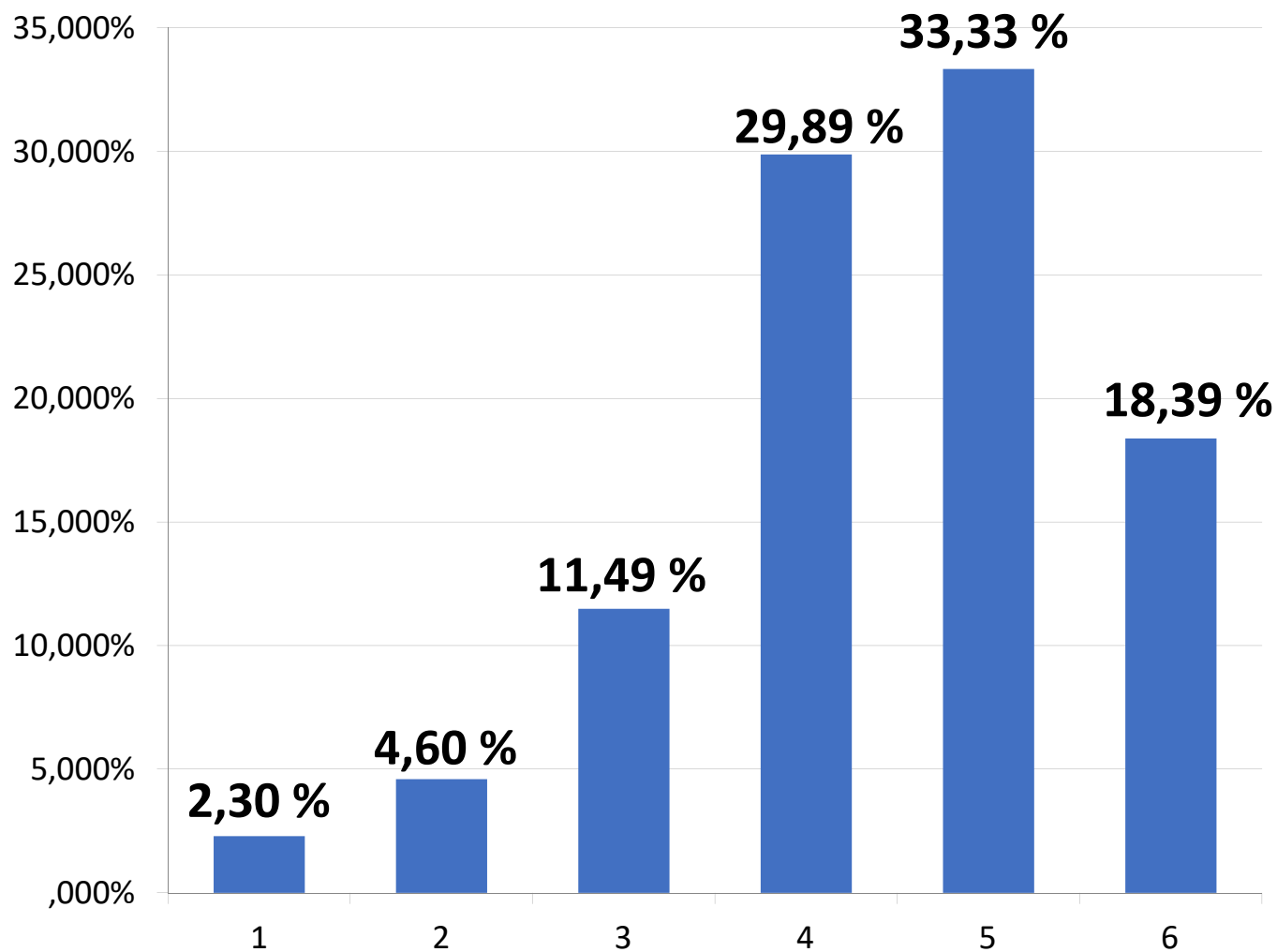
■ Si
■ Non



Valore de 1 a 6 o grao de satisfacción coa formación recibida no ciclo formativo (1 significa totalmente insatisfeito e 6 significa completamente satisfeito). [Por parte do centro educativo.]

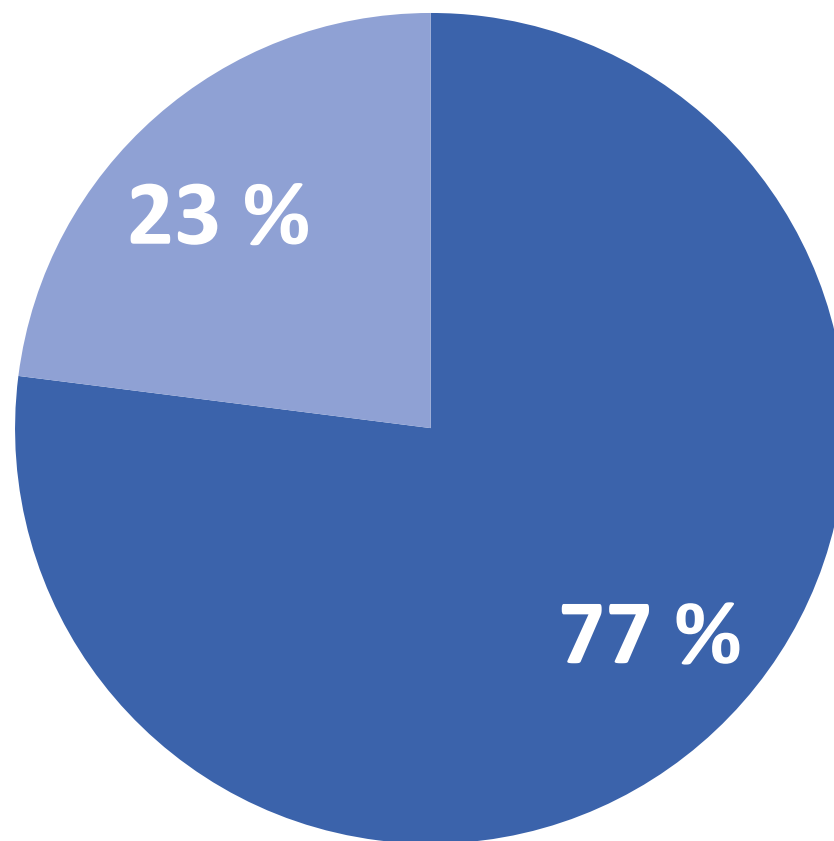


Valore de 1 a 6 o grao de satisfacción coa formación recibida no ciclo formativo (1 significa totalmente insatisfeito e 6 significa completamente satisfeito). [Por parte da empresa.]



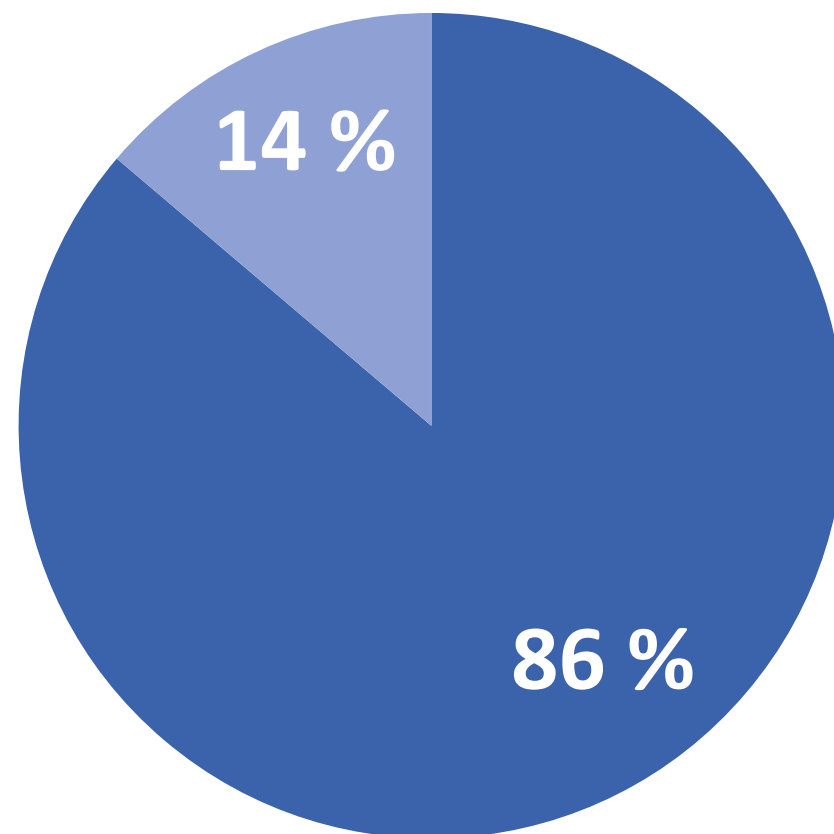
Axustouse á
titulación
obtida a
actividade
desenvolvida
na empresa
durante o
desenvolve-
mento do
proxecto de
FP dual?

■ Si
■ Non



Recomendaría
a realización
dun ciclo
formativo
pola
modalidade
de FP dual?

■ Si
■ Non



Grazas pola súa atención



UNIÓN EUROPEA
Fondo Social Europeo
O FSE inviste no teu futuro



**XUNTA
DE GALICIA**



GOBIERNO
DE ESPAÑA

MINISTERIO
DE EDUCACIÓN
Y FORMACIÓN PROFESIONAL

galicia